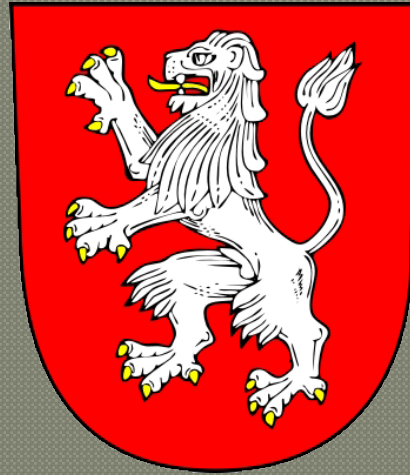


Proměny Kolince v obrazech

Díl 1.

Jan Vích, 2024



Upozornění: Použití fotografií pro jiné účely je možné pouze za souhlasu autora!

Proměny Kolince v obrazech

Díl 1.



1918



2006



2006

Náměstí

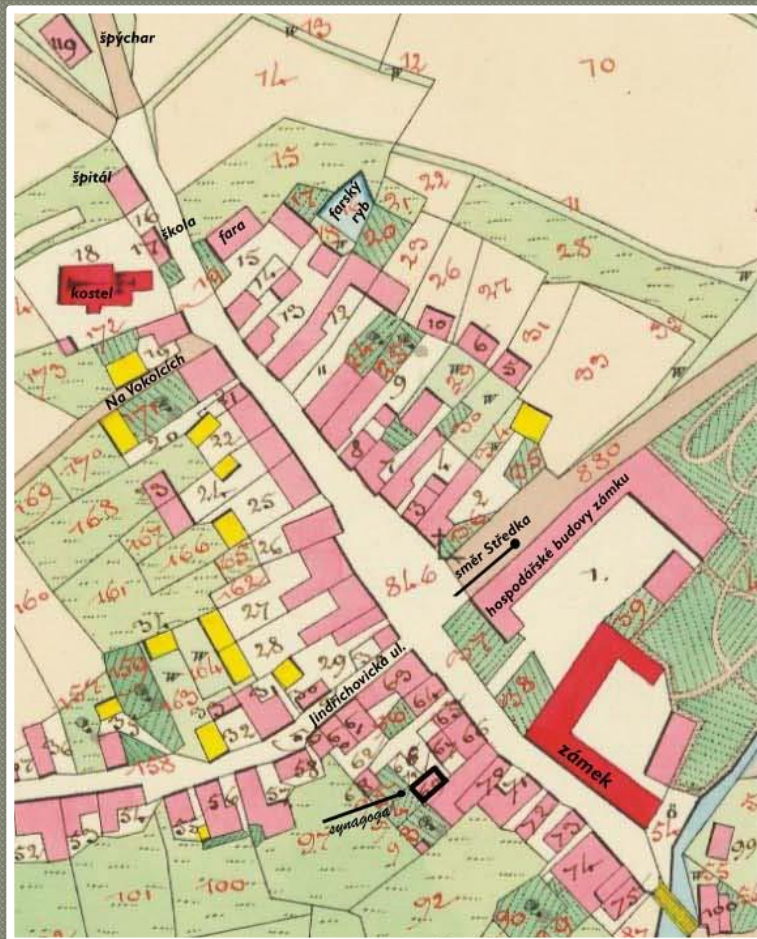
Letecké snímkování



1949



2023



Císařské povinné otisky stabilního katastru z r. 1834

Katastrální mapa 2022



1932

- Pohled na historické jádro Kolince z odlesněného vrchu nad parkem. Na fotce zleva zámek (měšťanská škola), průčelí budov středu náměstí, směrem do Středky budova skladiště hasičů. Kostel s ještě nerozšířeným hřbitovem, budova obecné školy a za ní část budovy "Špýcharu". Všechny budovy historického jádra mají charakter zemědělských usedlostí.

Více na: <https://www.kolinec.eu/pisemnosti/mara-1.htm>, nebo <https://www.kolinec.eu/pisemnosti/mara-2.htm>

Historické jádro obce

Náměstí



1985

Pohled na střed Kolínce. Letecké snímky K. Varcollera.



Celestin Matějů. 1955.





KOLINEC

František Havránek, 1906

*Městečko, jako v jiných v Čechách na sta,
jest.*

*Však ten sloh krajiny! Hor architektura,
pozadí tmavých lesů, serpentina cest,
malebné stráně luk a polí barev hra...*

*Tu Eden mého života je, Golgota
tu moje, slzy krvavé kde ronívám,
s tím koutem Klatovska má duše spjata
již je až k hrobu neproniknutelným tmám...*

1985

Pohled na Kolínec. Letecké snímky K. Varcollera.



1900

- První dům zleva čp. 22 poštovní a telegrafní úřad.
- V pozadí na místě dnešního parčíku bývalá škola čp.14, která byla v návaznosti na špitál čp. 13. Obě budovy po požáru 25.11.1905 zanikly. V místě po budovách byl vysázen ovocný sad, později místo osázeno lipami.

Více na: <https://www.kolinec.eu/pisemnosti/cp/cp22.htm>.
<https://www.kolinec.eu/pisemnosti/cp/cp14.htm>.

- První dům zprava čp. 2 v majetku Václava Kohouta – v pronájmu J. Štětky továrna na hole a košťata.
- Třetí dům čp. 4 hostinec a řeznictví “U Lípy svobody” Morice Hermanna. Po přestavbě v r. 1921 hotel Františka Suchánka.

<https://www.kolinec.eu/pisemnosti/cp/cp2.htm>
<https://www.kolinec.eu/pisemnosti/cp/cp4.htm>



1922

- Zprava domy: hotel U Suchánků čp. 4, čp. 5, čp. 6, čp. 7, první poštovna čp. 8, bývalý hostinec "U Kaprů" čp. 9, čp. 10, čp. 11.

Více na: <https://www.kolinec.eu/pisemnosti/mara-2.htm>.

× 8.3.1921



- Pohled od západu na kostel sv. Jakuba Většího. První písemná zpráva je z r. 1290. Kostel původně románského slohu založen pravděpodobně již o 100 let dříve. Na snímku je patrná část příkopu, původně byl příkop v celé severní, západní a jižní strany kostela.



1915. Kostel, vpředu ovocný sad.



26.12.2012

- Zleva: Budova čp. 112 bývalé obecné školy z r. 1842 přestavěná na pětitřídní školu v r. 1896. V r. 1970 budova čp. 112 přestavěna na byty, v přízemí vznikly prostory pro knihovnu, obřadní síň a klubovnu. Budova fary, první zpráva z r. 1361. Posledním administrátorem farnosti byl Karel Hrdina do r. 1975. Nyní je fara v soukromém vlastnictví.

Více na: <https://www.kolinec.eu/pisemnosti/mara-3.htm>,
<https://www.kolinec.eu/pisemnosti/dil-1-kostel.pdf>

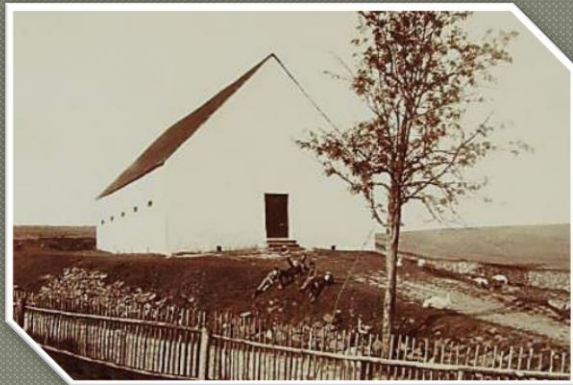


1915. Obecná škola v Kolinci.

1942



Budova školy čp. 14, těsně k ní přiléhá budova špitálu čp. 13. Obě budovy vyhořely r. 1905. Dnes je v místě lipový parčík.



Špýchar, vyhořený 12.2.1935, uzavíral náměstí ze severu. Truhlářství V. Koláře.



1971 • Zleva: část domu čp. 18, čp. 17, čp. 16, čp. 15.

Více na:

<https://www.kolinec.eu/pisemnosti/cp/cp14a.htm>,

<https://www.kolinec.eu/pisemnosti/cp/cp14.htm>,

<https://www.kolinec.eu/pisemnosti/cp/cp13.htm>

- U kostela sv. Jakuba Většího čp. 16 a čp. 15.

Více na:

<https://www.kolinec.eu/pisemnosti/mara-3.htm>.



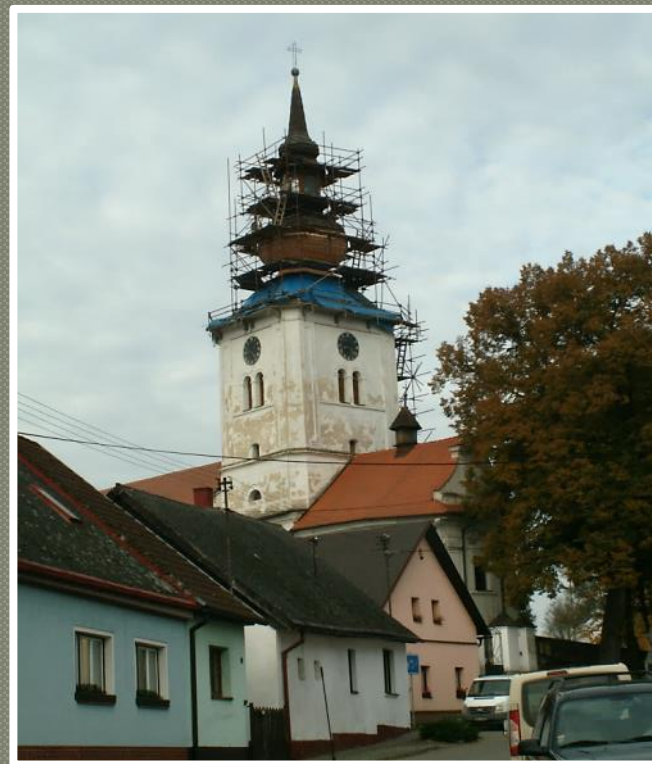
1974

- Nová šindelová střecha věže kostela.
- Restaurování a obnova věžních hodin p. Karlem Hájkem.



2004

Hodinový stroj je pravděpodobně z konce 17. stol. První zmínka je z r. 1738, kdy jsou "dány na zvonici zpět hodiny, které předešlého roku v zámku našel hrabě Terzi de Sissa. Tyto hodiny byly původně na zvonici a potom se po mnoho let ukrývaly v kolineckém zámku."



24.10.2016

- Obnova šindelové střechy.
- Restaurování ciferníku věžních hodin.



1920

- Účastníci dožínkového průvodu před budovou Obecné školy v Kolinci.
- Budova Obecné školy v Kolinci čp. 112 byla postavena r. 1842 jako dvojtřídní. R. 1894 byla přestavěna do současné podoby na pětitřídní školu, která sloužila svému účelu do r. 1970.



1955

- Pohřební průvody šly z místa bydliště zesnulého ke kostelu sv. Jakuba Většího. Za rakví, uložené na pohřebním voze taženého koňmi, šel průvod truchlících. Krásně zdobený pohřební vůz byl zlikvidován v 70-tých letech min. století. Škoda! Posledním kočím vozů byl Jaroslav Kozlík.



✱ **2.4.2018** • Proměny kostela sv. Jakuba Většího v Kolinci.

Více na: <https://www.kolinec.eu/pisemnosti/dil-1-kostel.pdf>.

✱ **27.8.2019**

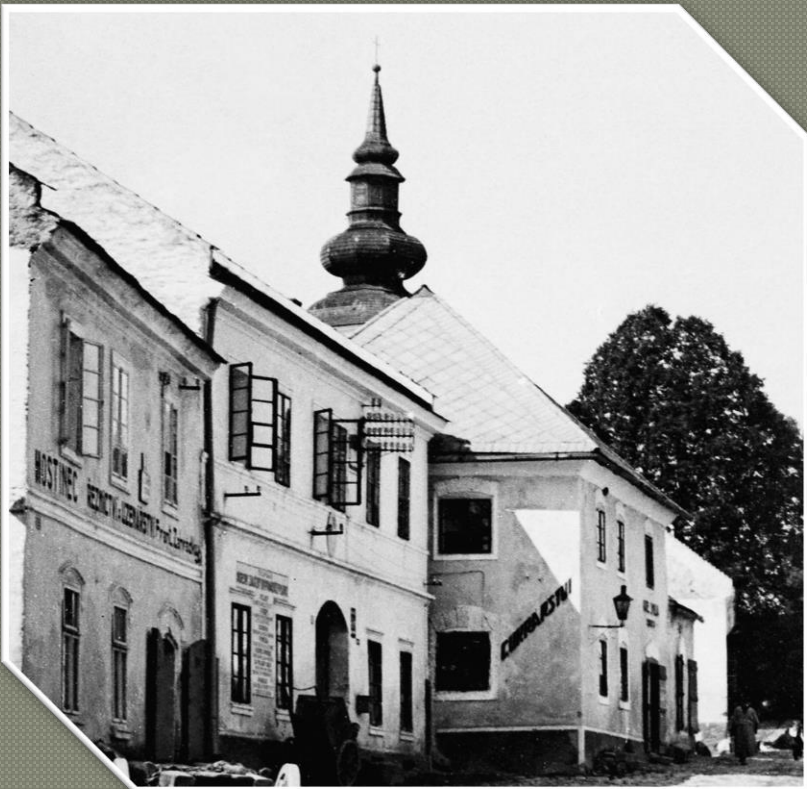


8.1.2021

- Pohled od západu. V r. 1940 byl hřbitov rozšířen západním směrem o 41 m.

Náměstí

Horní (severní) část náměstí,
historické jádro obce



1923

- Zleva čp. 23 hostinec a řeznictví Josefa Faltýna,
- čp. 22 dům ("U Čapků") poštovní a telegrafní úřad,
- čp. 21 obchod s cukrárnou Josefa Brücknera.



1925

Více na: <https://www.kolinec.eu/pisemnosti/cp/cp22.htm>, <https://www.kolinec.eu/pisemnosti/cp/cp21.htm>.



1910

- Vlevo patrná kamenná zeď okolo zámecké zahrady.
- Vpravo při vjezdu do Jindřichovické ulice hotel Na Radnici, naproti kovárna Josefa Poláka.
- Hotel Na Radnici (bývalá vejsadní hospoda) v majetku rodiny Hermannů od 15.7.1893. Současný majitel je potomkem tohoto rodu.

Více na: <https://www.kolinec.eu/pisemnosti/cp/cp49.htm>,
<https://www.kolinec.eu/pisemnosti/cp/cp25.htm>.

1922



- V levé části již zbouraná kamenná zeď, úplně vlevo pomník obětem I. sv. války, za ním budova Měšťanské školy v Kolinci. Po úpravách zámku v r. 1922 byla zde zahájena výuka.

Střední část náměstí, historické jádro obce

Náměstí



1930



1971



2009



2014



- 18.9.1976 bylo slavnostně předáno do užívání obchodní středisko Jednoty Sušice čp. 288. V prvním patře se předal do užívání společenský sál s přísálím MNV v Kolinci.



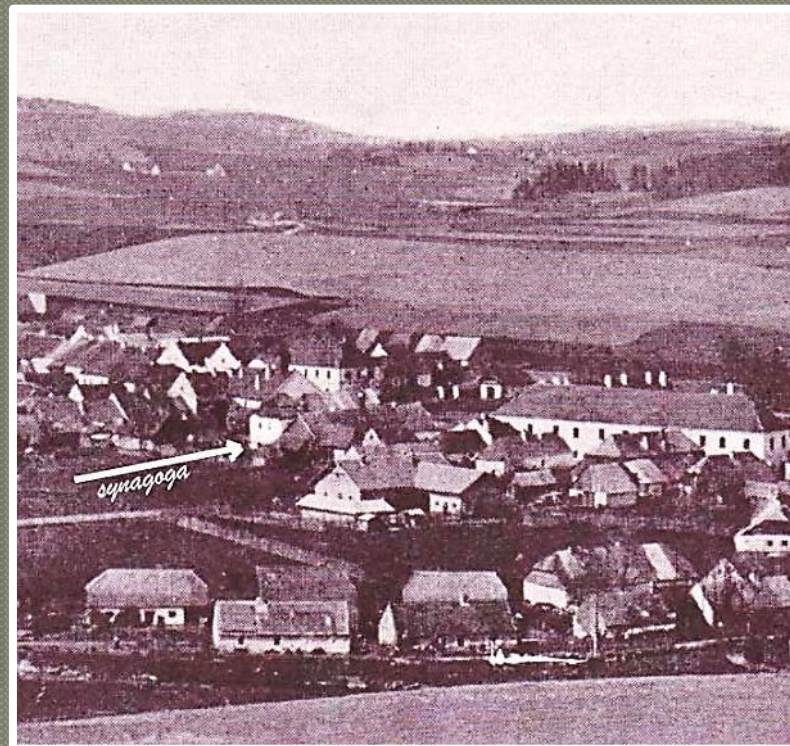
5.8.2023



1910

- Zleva čp. 110, městská radnice čp. 120, hostinec Na Radnici, rohový dům kovárna čp. 25 Josefa Poláka, od r. 1929 pekařství Františka Leče.
- Vpravo část zdi obklopující zámeckou zelinářskou a okrasnou zahradu.

Více na: <https://www.kolinec.eu/pisemnosti/cp/cp120.htm>.



1902

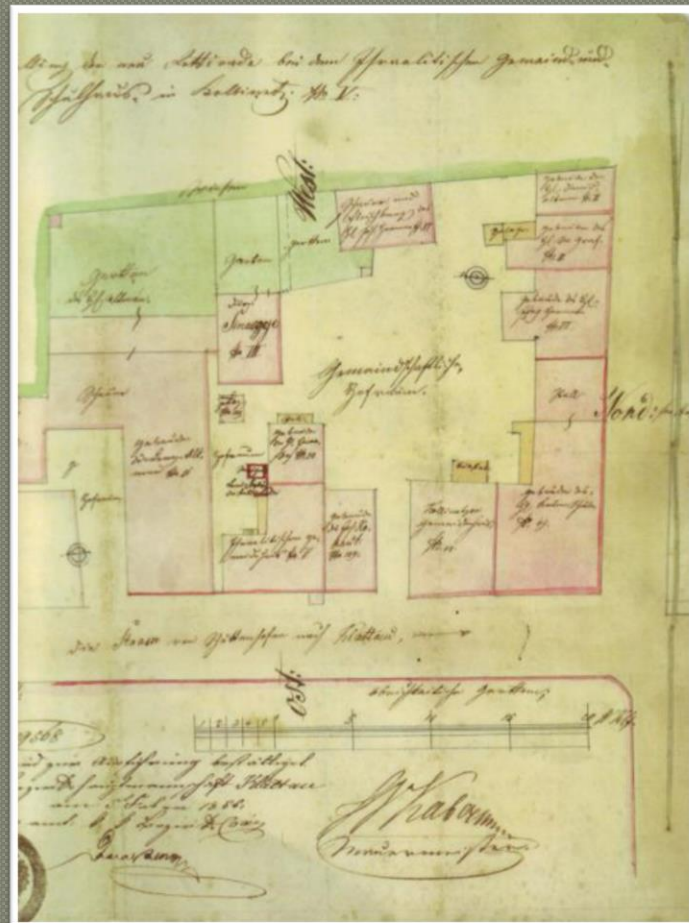
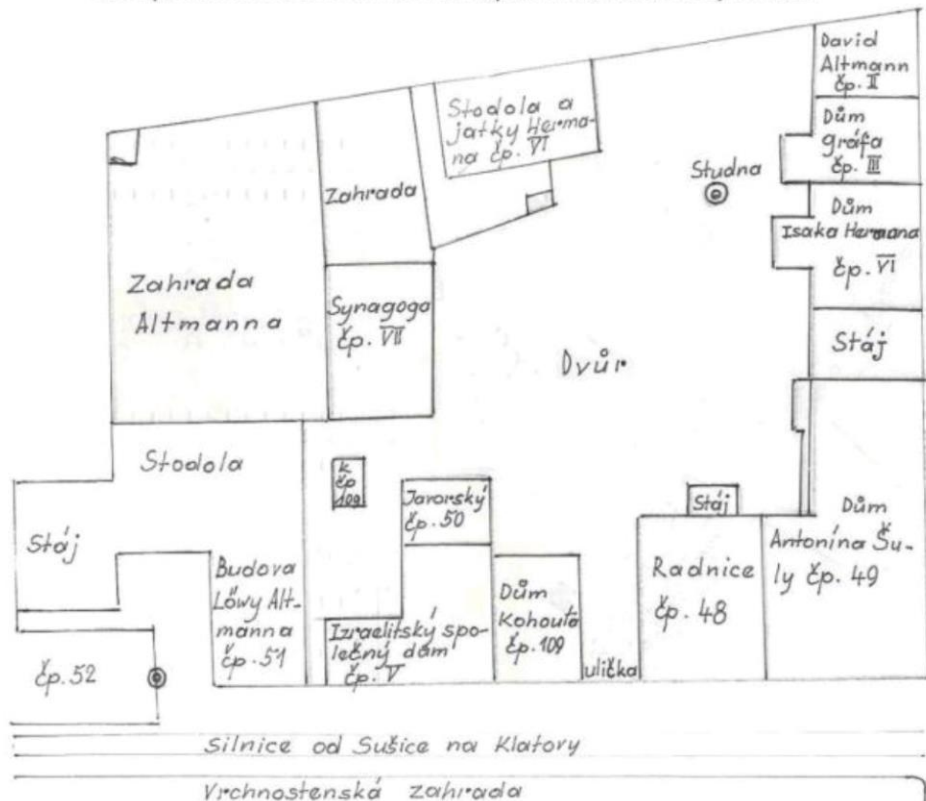
- Židovská synagoga. Roku 1793, správce nalžovského panství hrabě František Josef Taaffe, prodal místní židovské obci místo pro postavení modlitebny.

Střední část náměstí, historické jádro obce

Originální plány z r. 1855
uložené v Okresním archivu
v Klatovech

Náměstí

Podle plánu místního stavebního mistra a purkmistra Václava Káby z r. 1855

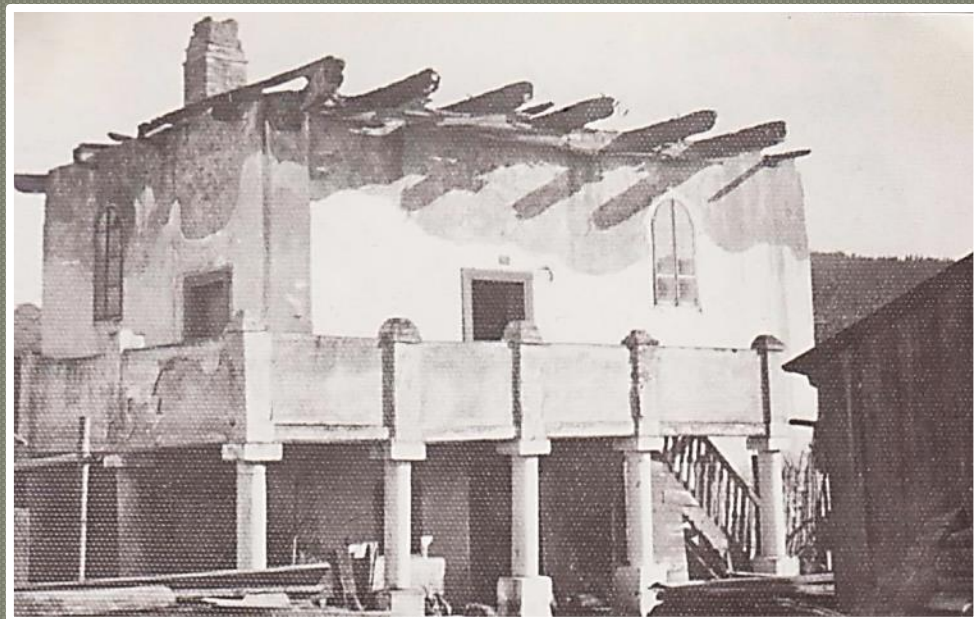


Způsob uspořádání budov židovského osídlení z 1. pol. 19.stol. odpovídá charakteru uzavřeného židovského ghetta. Společné studně, jatka, pekárna, modlitebna, škola.



1901

- Židovská synagoga.



- Požár synagogy 5.7.1931 .

Více na:

<https://www.kolinec.eu/pisemnosti/mara-5.htm>

<https://www.kolinec.eu/pisemnosti/dil-1-kostel.pdf>

1900



- Příprava krovu před čp. 2 pro čp. 49 hostinec Na Radnici. Na trámu stojí s palicí tesař Šíma ze Smrčí.
- V čp 2 se 18.2.1864 narodil významný kolínecký rodák Jan Kohout – Bratr Hermes. Vstoupil do řádu sv. Františka. Vystudoval filosofii a teologii v Alexandrii. 1886 je vysvěcen na kněze. Od r. 1884 do r. 1945 byl významnou církevní osobností Jeruzaléma. Hovořil několika jazyky včetně arabštiny.
- Druhou významnou osobností narozenou v čp. 2 byl Mistr Šimon Skála, zvolený r. 1613 za děkana fakulty artistické University Karlovy. Zemřel 10.8.1617.

Více na: <https://www.kolinec.eu/pisemnosti/Hermes.pdf>.



1960

- V čp. 2 prodejna pečiva Jednoty Sušice. Ve stejných prostorách se později vystřídaly provozovny: prodejna jednoty s obuví, OPOS Klatovy, prodejna knih, sklenářství a naposledy bistro Konvalinka (1989-1998).
- Po válce byl do čp. 2 přestěhován poštovní úřad. Ten byl v r. 1970 přemístěn do prostor bývalé mateřské školy v čp. 55, kde je dosud.



1924

- Před obchodem a trafikou čp. 51 obchodník Blažej Bulka. V tomto domě 5.7.1931 vypukl požár při kterém shořely zadní stodoly se sousední budovou synagogy. Obchod byl znovu přestavěn, zbytky zdiva synagogy byly rozebrány a jako stavební materiál posloužily pro nové stavby domků čp. 213 a čp. 129 (původně čp. synagogy) ve Středce.

Více na: <https://www.kolinec.eu/pisemnosti/cp/cp51.htm>.



1927

- Pohled na náměstí z parčíku od kostela. Mezi lipami kříž se žulovým podstavcem přemístěný r. 1940 do středu hřbitova.



- 1955** • První dům zprava čp. 2 je rodištěm nejen slavného kolineckého rodáka Jana Kohouta – Bratra Hermese, ale s největší pravděpodobností i Mistra Šimona Skály. Šimon Skála z Kolinec, byl od r. 1595 universitním profesorem koleje Karlovy, od r. 1599 děkanem artistické fakulty pražské univerzity. Zemřel 10. srpna 1617, pochován v Betlémské kapli v Praze.



1970

- Zleva první stavení zámečnictví Matěje Krále, po r. 1914 truhlářství Václava Koláře. Naposledy v tomto domě měl sklad rakví truhlář Jan Zimmermann, který v Kolinci provozoval pohřební službu.



- 1976 • Druhý dům zleva od poloviny 16. stol. zvaný "Maříkovský", pod ním od počátku 17. stol. dům zvaný "Kaprovský".

Více na: <https://www.kolinec.eu/pisemnosti/cp/cp10.htm>.
<https://www.kolinec.eu/pisemnosti/cp/cp9.htm>

Více na: <https://www.kolinec.eu/pisemnosti/cp/cp11.htm>.



1963

- Horní část náměstí v původní podobě ještě před neuváženými stavebními zásahy, které citelně změnily ráz náměstí.
- Domy zleva: čp. 22, 21, 20, 19, 18, 17, 16 a 15.



1965

- Domy zprava: čp. 2, 3, 4, 5, 6, 7, 8 a 9.



1958

• Výročí 80 let SDH Kolíneč. Více na: <https://www.kolinec.eu/pisemnosti/has.pdf>

2007



11.1.2015

1998



• Bistro "Konvalinka"



4.1.2003

- Domy zprava: čp. 1, 18, 19.
- Čp. 19 – po r. 1990 obchod s použitým zbožím M. Kudlicové.



2009



1971

- Pohledy na náměstí z kostelní věže.
- Domy po levé straně zleva: čp. 11, 10, 9, 8, 7, 6, 5, 4, 3, 2.



1999



19.11.2016



28.6.2018



1946

- 12. května 1947 zahájena úprava náměstí: Byly poraženy stromy u trafiky. Kříž byl již v r. 1945 přemístěn do parčíku u kostela na místo původního kříže.
- Byla zbourána kamenná zeď u sokolského hřiště. Bylo dokončeno vydláždění silnice od mostu sv. Jana Nepomuckého až k hasičskému skladišti.



Nápis na desce:

**Přistupujme s kvítím blíž,
ozdobujme svatý kříž!
Věnováno ku cti a chvále Boží
od zbožných osadníků
Kolineckých.
Léta Páně 1927.**



1958

- Výzdoba středu náměstí u příležitosti oslav hasičského spolku.
- Do r. 1927 stával na místě kamenného kříže dřevěný kříž.
- Na zakázku obce zhotovila nový kříž kamenická firma Pták z Klatov.



1960

- Snaha o zvelebení středu obce formou brigádnické pomoci.

1970

- Malý parčík v horní části náměstí vznikl při úpravě náměstí v r. 1943.



21.8.1968

- Hurá akce – z radnice odstraňování cedulí se státními symboly za účelem matení okupačních vojsk Varšavské smlouvy.



- 1970**
- Hotel Na Radnici čp. 49. V majetku rodiny Hermannů je od r. 1893. V r. 1950 byl znárodněn a předán podniku Jednota Sušice. V přízemí byla v 50-tých letech kromě restaurace i prodejna řeznictví.
 - V prvním patře byl společenský sál. Ten sloužil jako taneční sál, tělocvična, od r. 1971 i jako kinosál.
 - Po r. 1990 majetek navrácen potomkům rodiny Hermannů.

Více na:

<https://www.kolinec.eu/pisemnosti/cp/cp49.htm>



1974

- Před zahájením demolice domů. Z celé řady byly ponechány jen krajní domy čp. 51 a restaurace čp. 49. V čp. 51 po r. 1990 se vystřídal postupně soukromé provozovny: prodejna nádobí, od r. 1993 prodejna zeleniny a květin. Od r. 1994 koloniál J. Doboše, od 1.6.2000 sklenářství J. Dufka, které bylo později přemístěno do čp. 23.

Více na:

<https://www.kolinec.eu/pisemnosti/cp/cp120.htm>,

<https://www.kolinec.eu/pisemnosti/cp/cp110.htm>,

<https://www.kolinec.eu/pisemnosti/cp/cp128.htm>,

<https://www.kolinec.eu/pisemnosti/cp/cp50.htm>.



1975

Zahájení demolice domů čp. 120 – radnice, čp. 110, čp. 128, čp. 129, čp. 50 ve dvoře – původně pekárna, později truhlářství Jakuba Trojana.



1970

- Od rohu budovy školy při silnici až k trafice byly vysázeny v 50-tých letech min. stol. okrasné hlohy. Část z nich byla zlikvidována v důsledku přeložky silnice při stavbě nového prodejního a kulturního centra. Zbytek okrasných hlohů byl poražen 13.3.2001.
- Došlo k likvidaci i tolik oblíbené zděné trafiky paní Dudové.



1972

- Sál původního hotelu U Suchánků se stal přechodně místem pro cvičení žáků ZDŠ Kolinec i Sokola Kolinec. Do té doby se sportovalo v sále hostince Na Radnici. V r. 1994 byla při ZŠ otevřena nová sportovní hala.
- V prvním patře budovy byly kanceláře JZD Společný cíl se sídlem v Kolinci.



1970

V Kolinci byly po I. sv. válce tři trafiky.

- V čp. 174 trafika Rudolfa Boublíka – nádražní ul.
- V čp. 51 obchod a trafika Blažeje Bulky.
- Ve zděné trafice na náměstí proti čp. 2 prodával J. Duda.



2014



1972



12.5.2007



2009

- Obchodní a kulturní centrum otevřené 18.9.1976.



2015



2009

- Rekonstrukce horní části náměstí.



3.4.2012



26.8.1934

- Všechny významné společenské události v obci se odehrávaly před pomníkem padlých v I. sv. válce.
- Slavnostní shromáždění občanů před pochodem členů Sokola a DTJ z náměstí na nové hřiště S. K. Kolinec.

Více na: <https://www.kolinec.eu/pisemnosti/100-let.pdf>



28.10.2018

- Před oslavami výročí 100 let vzniku samostatné republiky.



1920

- Odhalení pomníku padlých v 1. sv. válce. Pomník přesunutý v r. 1927 na současné stanoviště.
- Na fotce vlevo od pomníku část zámecké zdi, za čestnou stráží legionářů první dřevěná trafika.
- Vpravo: Selská jízda seřazená před pekárnou Fr. Leče čp. 25 a obchodem s drogistickým zbožím Františka Prády čp. 24.
- 8.5.1937 v odpoledních hodinách průjezd prezidenta Edvarda Beneše Kolinem směrem na Jindřichovice a Chlístov po nově budované silnici.

Více na: <https://www.kolinec.eu/pisemnosti/pametnikniha.htm#1937>



1934



1937



30.7.1939

- Na kolineckém náměstí byly pořádány tradiční poutě.

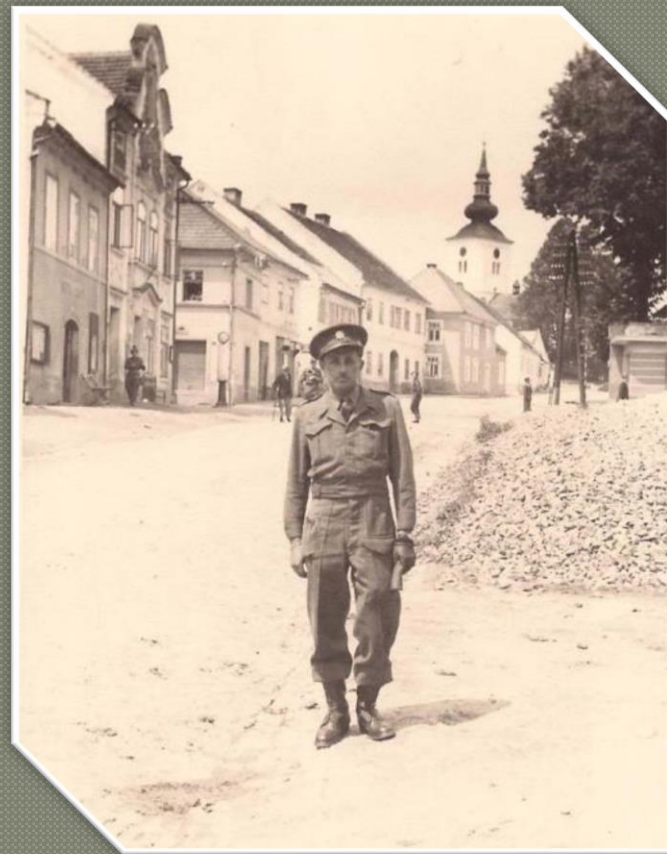


1940



1939

- Jarmark na kolineckém náměstí.



R. 1945

- MUDr. Lothar Grünwald-Grónský,
- šéflékař Čsl. samostatné obrněné brigády.

Střední část náměstí, historické jádro obce

Náměstí



8.5.1945

- Kolinec osvobodil 359. pěší pluk, součást 90. pěší divize generála Pattona dne 7. května 1945.

Více na: <https://www.kolinec.eu/pisemnosti/valka.htm>,
<https://www.kolinec.eu/pisemnosti/american.pdf>



8.5.1945

- Slavobrána na počest osvoboditelům.
- Slavobrány americké armádě a Rudé armádě. (Do posledního dne konce války se nevědělo, zda do Kolince přijedou Američané či Rusové).



9.5.1945

- Slavnostní koncert na počest osvobození uprostřed malého parčíku vybudovaného v r. 1943.



7.5.1945

- Vítání americké armády kolíneckými občany na náměstí u trafiky.



1960

- Pokrok nezastaví!

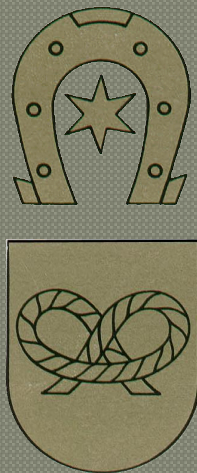
Střední část náměstí, historické jádro obce

Náměstí



1945

- První dům zleva (čp. 25) byla původně kovárna. Poslední z rodu kovářů Matěj Polák prodal r. 1922 dům řezníku Františku Seidlovi. Po přestavbě v r. 1929 zde provozoval pekárnu s prodejnou pečiva František Leč.
- Prostřední dům čp. 24("čermenského kováře Fr. Kohouta"). Do znárodnění zde měl obchod s drogistickým zbožím František Přáda.
- Dům vpravo čp. 23, rodiště významného kolíneckého rodáka Matyáše Burdy (Borbonius). Od r. 1867 do r. 2016 v majetku rodu Faltýnů. Naposledy zde bylo sklenářství a prodejna hodin a šperků (1993-2016).



2008



FRANTIŠEK LEČ,
pekář,

nabízí chutný chléb a bílé pečivo.

Kolinec - náměstí.

Více na: <https://www.kolinec.eu/pisemnosti/cp/cp25.htm>,
<https://www.kolinec.eu/pisemnosti/cp/cp24.htm>,
<https://www.kolinec.eu/pisemnosti/cp/cp23.htm>.

29.12.2023





2015

- Střed náměstí před zahájením Stavby průtahu Kolincem. Tento projekt byl společnou investiční akcí Správy a údržby silnic Plzeňského kraje (SÚSPK) a městyse Kolinec, jejíž předmětem byla rekonstrukce komunikace II/187 v průtahu obcí Kolinec, výstavba chodníků a přidružených ploch, rekonstrukce a vybudování inženýrských sítí, přestavba stávající pětiramenné křižovatky.



1.1.2022



15.5.2023



14.2.2022



18.8.2022



23.3.2023



23.3.2023



23.3.1923



5.8.1923

- Obchodní a společenské centrum v Kolinci čp. 288 otevřené 18.9.1976 sloužilo občanům do 90-tých let. Vzhledem k nevyjasněným majetkoprávním poměrům k budově mezi Jednotou Sušice a OÚ Kolinec byl kulturní sál přetvořen na prodejní plochu. Po složitých jednání mezi oběma stranami je od 1.7.1995 kulturní centrum opět v pronájmu OÚ Kolinec a slouží svému účelu.



15.5.2023



23.5.2023



13.12.2023



13.12.2023



15.6.2023



15.6.2023



5.8.2023



9.2.2024



25.10.2023



25.10.2023



19.7.2023



25.10.2023



17.12.2023





25.10.2023

Náměstí



3.12.1923





8.12.2024. Slavnostní otevření průtahu Kolincem.



1900

Domy vlevo čp. 54, za ním čp. 53 byly zbourány okolo r. 1900 v souvislosti s budováním nové silnice k železniční stanici.

Více na: <https://www.kolinec.eu/pisemnosti/cp/cp53.htm>,
<https://www.kolinec.eu/pisemnosti/cp/cp54.htm>

1914

- Dům čp. 52 obchodníka Josefa Poppera. Na pohlednici je vidět radniční věž.

Více na:
<https://www.kolinec.eu/pisemnosti/cp/cp52.htm>.

Dolní část náměstí, historické jádro obce



- 1900**
- První dům zleva je bývalá panská hospoda čp. 55. Od r. 1856 je v majetku rodiny Brunnerů. Dům čp. 54 uprostřed je zbouraný po r. 1890. Prostřední dům na snímku čp. 53 byl zbourán po I. sv. válce. Na jeho místě stojí přístavba k domu čp. 52, kterou provedl obchodník Václav Virt, která má dosud stejnou podobu.

Více na: <https://www.kolinec.eu/pisemnosti/cp/cp55.htm>

1900

Náměstí



- První dům zleva je čp. 53. Stavení bylo zbouráno po r. 1890. Uvolnil se tak prostor pro silnici směrem k novému nádraží.



23.2.2014



1940

- 11.10.1924 prodal obchodník Josef Popper dům čp. 54 Václavu Vírtovi, obchodníku z Mochtína. Velice úspěšný obchodník zde obchodoval se všemi komoditami: stavební hmoty, pohonné hmoty, uhlí, železo, drogistické zboží aj. Byla snaha pražit zde i kávu.
- Obchod byl znárodněn r. 1950 a předán podniku Jednota Sušice.



2007



2024

Dolní část náměstí, historické jádro obce

Náměstí

23.2.2014



4.7.1934 hospoda čp.55 celá vyhořela. Po rekonstrukci doznala budova dnešní podoby. Po 2. sv. válce zde byl v pronájmu hostinský Julius Bobek. Od r. 1950 zde byla mateřská škola. Od r. 1970 je zde poštovní úřad.

18.3.2024





1968

- Průjezd okupačních vojsk Kolincem.



1970



2011

- Zahájení rekonstrukce chodníků ve spodní části náměstí.



2014



23.2.2014



Únor 2022



Srpen 2022



23.3.2023

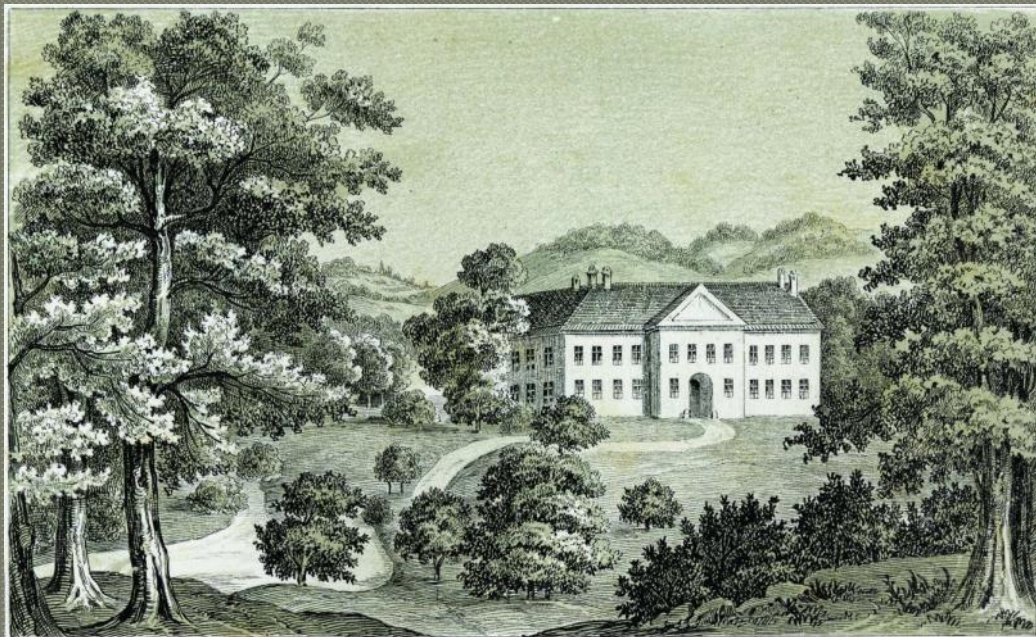


26.4.2023



17.12.2023

Kolinecký zámek v majetku irského rodu Taaffe.



- Kolinecký zámek vyobrazený jako lovecký zámek. Kresba z kroniky rodu Taaffe.

Více na: <https://www.kolinec.eu/pisemnosti/mara-1.htm>.

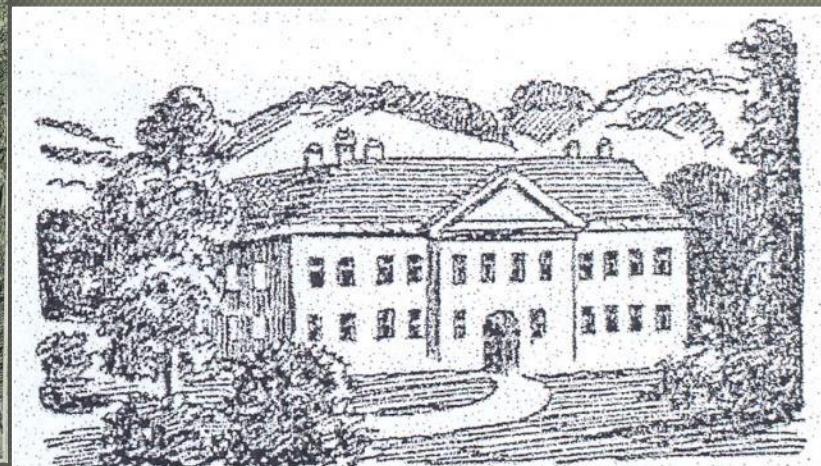
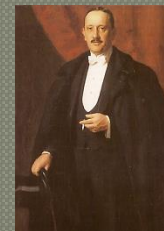
Podrobnosti o parcelaci kolineckého velkostatku v r. 1920 na:

- <https://www.kolinec.eu/pisemnosti/mara-1.htm#podrobnosti>,
- <https://www.kolinec.eu/pisemnosti/mara-1.htm#zanik>



- Erb rodu Taaffe.

- JUDr. Jindřich Taaffe.
- Poslední majitel kolineckého panství.



Schloss zu Kollinetz.

In Kollinetz, das wir neben Ellsbau und Balkhuote Castle hier zur Wilbe vorführen, befindet sich gleichfalls ein Familienschloß des Grafen Taaffe.

- Kolinecký zámek zobrazený ve vídeňském deníku Wiener Extrablatt ze dne 10.8.1889.



Zámek 1900



Zámek 1900

- První kroky ke zřízení měšťanské školy byly podniknuty již v září 1919. Na základě žádosti obce bylo dne 26. března 1920 provedeno komisionální řízení. Okresní komisí byly prohlédnuty místnosti v zámku, prozatím pro měšťanskou školu vyhlédnuté, a jako vhodné schváleny. JUDr. Jindřich Taaffe, dosud majitel zámku, vyslovil souhlas s přestavbou samotného zámku a úpravou místností na školní třídy. S přestavbou bylo započato až v r. 1922.



1900

- Nádvoří zámku, v průčelí severní křídla, vlevo západní a vpravo severní křídlo. Severní křídlo bylo při přestavbě v r. 1968 ubouráno a přistavěno nové. Na nádvoří se vjíždělo průjezdem v severním křídle, dodnes hlavním vchodem budovy školy.



1900

- Pohled na západní křídlo. V patře zámku, téměř v celé délce západního křídla, bývaly původně otevřené arkády. V přízemí tohoto křídla, v místě vchodu do dnešní školní jídelny, skladů a kuchyně, byla v 80-tých letech min. stol. zřízena sýrárna. Zde vznikaly polotovary v podobě bochníků o průměru 15 cm. Ty se odvážely k dalšímu zpracování do sýrárny v Nalžovských Horách. Výsledným produktem byl zrající sýr typu Camembert. Celá produkce pod obchodní značkou "Nalžovský smetanový sýr" byla expedována do Vídně.





1965



1966

- Výnosem okresní školní rady v Klatovech ze dne 14. října 1920 bylo oznámeno správě školy v Kolinci, že dne 15. listopadu 1920 bude otevřena I. třída Měšťanské školy v Kolinci, počátkem šk. r. 1921- 22 II. třída a začátkem škol. r. 1922 – 23 III. třída.
- Výuka v nově zřízené měšťanské škole v Kolinci byla zahájena až po stavebních úpravách zámku 1. října 1922. Zároveň byla zahájena při měšťanské škole výuka v živnostenské pokračovací škole.



1970



1972



1926

- Před vchodem do Měšťanské školy v Kolinci se tradičně fotily končící ročníky.
- Ve školním roce 1941/1942 měly školy v Kolinci celkem 508 žáků, z toho v měšťanské škole bylo 329 žáků v osmi třídách, v obecné škole 156 žáků v pěti třídách a 23 žáků navštěvovalo JUK (Jednoroční učební kurz).



1976

- Setkání žáků s učiteli po 50-ti letech. Třetí zprava učitel Miloslav Lederer Lesný, který nastoupil na zdejší školu r. 1925. Později se stal uznávaným malířem.



• Interier Měšťanské školy v Kolinci r. 1965.



• Interiér Základní devítileté školy v Kolinci školy v r. 1970 po přestavbě.



1970

- Odhalení bronzové sochy Čapajeva na nádvoří školy.



- Tak žila škola v 80-tých letech minulého století.



1987

- Stavba sportovní haly byla zahájena již v r. 1987. Po delší době přerušení stavebních prací byla stavba v r. 1992 zadána firmě Václava Matějovice.
- Montáž montované haly provedla firma Chanos z Chanovic.
- Slavnostní otevření nové sportovní haly bylo 19.2.1994.



30.6.2014



29.7.2023



1977

- Svépomocné úpravy okolí školy i parku prováděly učitelé ve spolupráci se žáky.



2015



1998



2004



20.1.2007



Srpen 2022



1902

• Panský lihovar.



1937

• Družstevní lihovar.



1927

• Správní budova s byty zaměstnanců. Vlevo nižší budova je původně sladovna bývalého pivovaru.



Více na: <https://www.kolinec.eu/pisemnosti/cp/cp172.htm>



1950

- Lihovarský komín. Stržen koncem 50-tých let min. stol.
- Pohled na část lihovaru a školu z cesty k židovskému hřbitovu.



1960



1906

- Do r. 1778 panský pivovar, nový panský pivovar v čp. 57.
- 80-tá léta XIX stol. škrobárna, později předělána na lihovar.
- V r. 1906 panský lihovar přestavěný a zmodernizovaný.
- Družstevní lihovar od r. 1921 do r. 1951.
- 16.6.1951 lisovna ovoce pro výrobu šťáv podniku Sodovkárna k. p. hl. města Prahy – provoz Sušice a Sběrna lesních plodin podniku Mikoprodukta – původně v Prášilech.
- Od 1.1.1967 LSD Jednota Sušice (ZKD, COOP) – sklad zeleniny od r. 1993 do r. 2023.
- Od 18.10.2023 v majetku městyse Kolinec.



15.1.2014



1927



1935

Zleva: Václav Princ, předseda,
Frant. Pohořský, správce, Frant.
Rašek, předseda dozorčí rady
lihovaru Kolinec



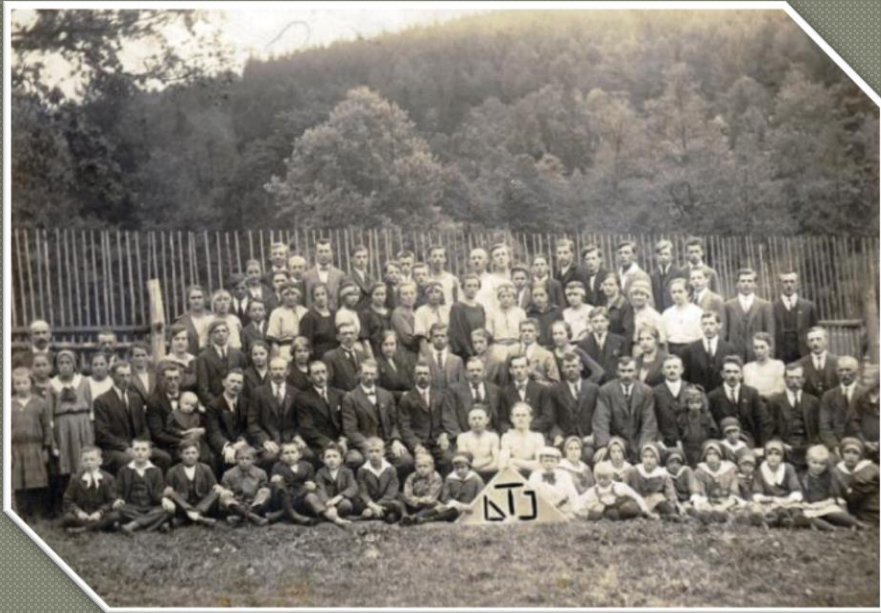
26.12.2009

- Modernizovaný družstevní lihovar.
- V kampani 1934/35 z výměry 1011,7 ha plochy brambor vyrobil 1306,04 hl 100% líhu. Na provozu se podílelo 7 zaměstnanců.

Více na: <https://www.kolinec.eu/pisemnosti/cp/cp172.htm>



21.2.2024



1924

- DTJ Kolinec - založena 1922.
- Snímek u plotu bývalé zámecké obory
- V r. 1922 předala obec oboru v horní části pro potřeby cvičiště Sokola Kolinec, v dolní části pro DTJ Kolinec.

Více na:

<https://www.kolinec.eu/pisemnosti/fotbal-dil1.pdf>,
<https://www.kolinec.eu/pisemnosti/fotbal-dil2.pdf>



1929

- Nejstarší dochovaná fotografie hráčů oddílu S. K. Kolinec na sokolském hřišti u Měšťanské školy v Kolinci.
- Mužstvo tvořené hráči ze Sokola i DTJ Kolinec.

Park, sokolské hřiště

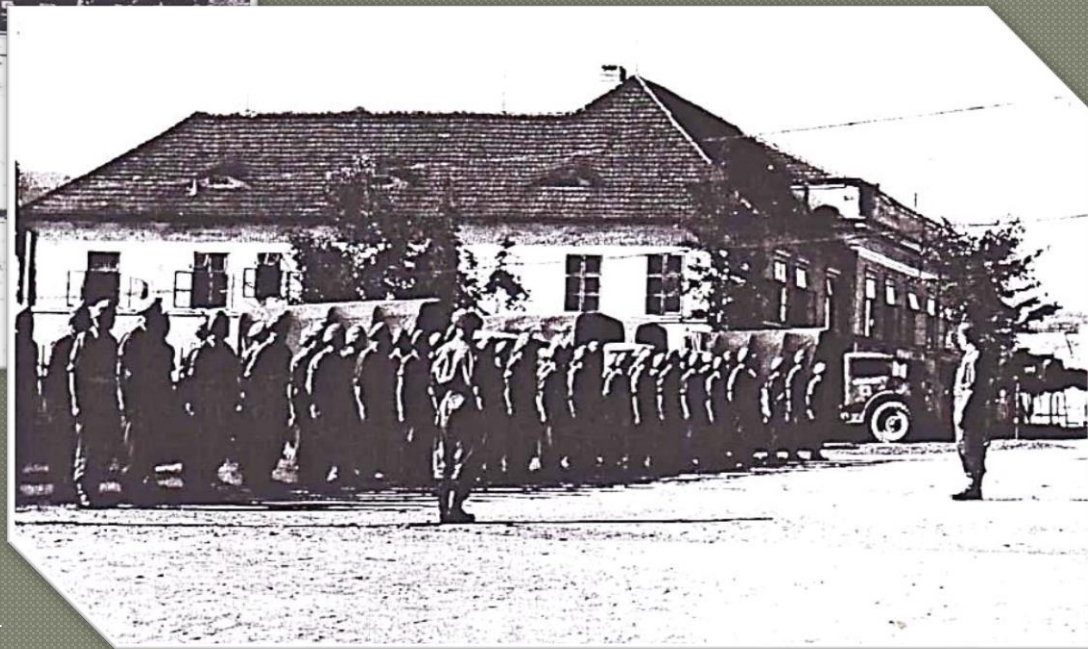


Květen 1945

- 3. dělostřelecký oddíl Čs. samostatné obrněné brigády při ranním nástupu na sokolském hřišti.

Více na:

<https://www.kolinec.eu/pisemnosti/valka.htm#delostrelci>



Květen 1945



1952

- Sokolské dny



1952

Park, sokolské hřiště



1953

- Část sokolského hřiště byla vyhrazena mateřské škole.



1966



1969

- V zimě se spodní část hřiště stávala kluzištěm. Za přispění školníka, učitelů i nadšenců pro hokej bylo kluziště udržováno tradičními prostředky.



Park, sokolské hřiště



1970



Leden 1973

- Ukázka bojové techniky při branném cvičení žáků školy.



Leden 1973

Park, sokolské hřiště



1.5.1960

- Prvomájové průvody končily manifestací před pódium. Poslední prvomájový průvod se uskutečnil 1.5.1989.



1.5.1978



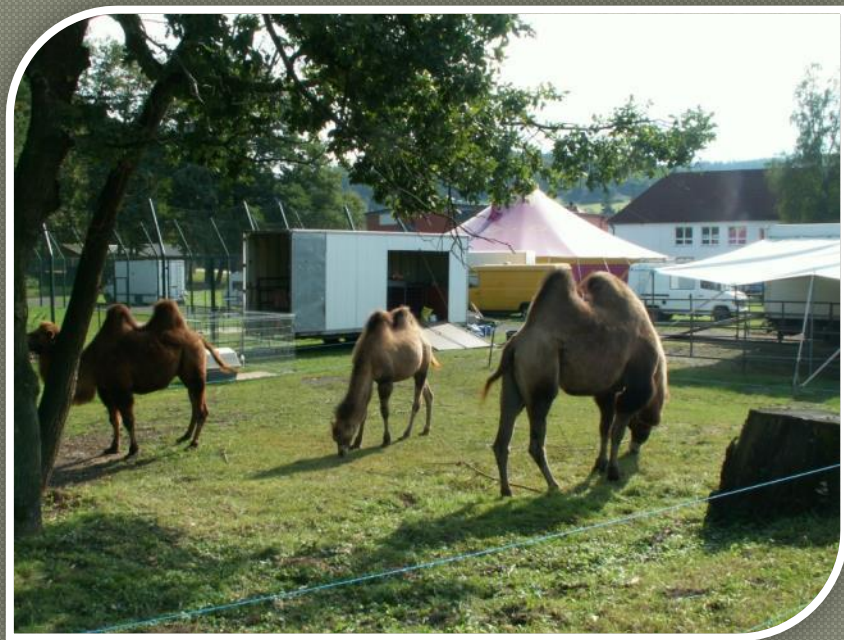
28.5.1998

• 120 let SHD Kolinec.



12.5.2018

• 140 let SHD Kolinec.



2016

• Cirkus Berousek.



27.6.2018

• Cirkus Tony.



4.2.2013

- První rekonstrukce sokolského hřiště proběhla v letech 1982-84. Nejdříve byly vykáceny lípy a břízy, které oddělovaly horní a spodní část hřiště. Ve středu bylo volejbalové hřiště, kde se v 60-tých letech min. stol. hrávaly okresní volejbalové soutěže. Po rozsáhlých terénních úpravách byla svépomocí vybudována škvárová atletická dráha, doskočiště i sektor pro technické disciplíny.



Srpen 2019

- Rekonstrukce atletického areálu.



Srpen 2019



12.12.2019



1955

- Vyhlášené kolínecké poutě.



25.7.2020



27.7.2014



29.7.2023



Duben 1974

- Zámecký park byl původně obehnán kamennou zdí. V horní části přecházel park přirozeně do lesního porostu. V jeho horní části byly mohutné smrky, ve spodní části staleté lípy. Část těchto stromů se dochovala dodnes. Uprostřed parku v horní části měla vrchnost dřevěný altán.
- Ve spodní části, která byla přehrazena vysokým dřevěným plotem, byla obora s chovem daňků. Za oborou protékal Kalný potok parkem ještě dvěma rameny, což tvořilo přirozené ostrůvky a krásný vodní prvek parku. Škoda, že tato část parku byla z velké části prodána soukromému majiteli, i přes závazky, ke kterým se obec zavázala při koupi zámku v r. 1921. (Historický majetek je nedělitelný!)



Duben 1974

- Údržba parku po celá desetiletí byla převážně v rukou žáků školy a jejich učitelů.



1998

- Taneční parket s pódium, nad ním železné zabetonované konzole. Na ně se pokládaly dřevěné lavice. Před kioskem ještě stojí mohutná lípa.



Březen 2012

- Zahájení revitalizace zámeckého parku.



24.12.2006

- V každém ročním období má park své kouzlo.



27.5.2018



19.1.2007

- Následky bouře Kyrill.





3.5.2012

- Střední partie zámeckého parku po revitalizaci.



23.2.2013



24.12.2006

- V horní části parku se nachází dvě studánky. Studánka , zvaná Filipínka dle pověsti vážící se k ní, je zděná a zajištěna mřížemi. Dodnes je využívána jako zdroj pitné vody pro nedaleké čp. 132.



3.7.2014

- Socha Filipky.



24.7.2022

- Zámecký park je chloubou kolineckých občanů, je místem zábavy a oddechu, Tradičně se zde konají vyhlášené pouťové zábavy.



30.4.2023



21.3.2012

- I v předjaří má park své kouzlo.



24.7.2022

- Pout'ová neděle na kuželníku.

Židovský hřbitov



1975

Židovský hřbitov



1950

- Pohled z cesty nad židovským hřbitovem.
- Dříve velmi frekventovaná cesta k "Rovinám" byla cílem procházek na Pazdernu, do Puchverku i na Čermnou. Z cesty se otevřely překrásné pohledy na Kolinec, z Rovin pak na Svatobor i vzdálená pohoří Šumavy.



1.2.1924

Židovský hřbitov



1973

- Hřbitov byl založen počátkem 17. stol. Není doloženo, že se zde pochovávalo ještě dříve. K prvnímu rozšíření hřbitova došlo r. 1803, k druhému v r. 1834.



13.11.2010

Více na: <https://www.kolinec.eu/pisemnosti/mara-5.htm>

Židovský hřbitov



1973

- Na tento hřbitov se pohřbívalo i z dalekého okolí. Byly to obce Oujezdec, Kocourov, Chlistov, Nový Čestín, Čihaň, Plichtice, Obytce, Zavlekov, Sedlečko, Čejkovy, Stříbrné Hory, Desfoursovy Lažany, Nalžovy, Mokrosuky, Drouhaveč, Svojšíce, Kunkovice, Jindřichovice, Mlázovy, Bernartice, Boříkovy, Tajanov, Nemilkov, Milínov, Velhartice, Dlouhá Ves, Plánice.
- Poslední pohřeb se zde konal v r. 1942.



23.12.2006

Židovský hřbitov



10.10.2010

- Na židovský hřbitov se vcházelo márnici. Na márnici i obvodové zdi se podepsal nejen zub času. Dočkáme se někdy nápravy?



1.2.2024

Židovský hřbitov



23.12.2006



10.10.2010

Židovský hřbitov



2010



10.10.2010

- Při částečné revitalizaci hřbitova byly odstraněny náletové dřeviny, narovnány a očištěny náhrobky. Na mnoha náhrobkách se podepsali vandalové a řada náhrobků byla ukradena! Přesto kolínecký židovský hřbitov počtem 196 náhrobků patří svým rozsahem a počtem náhrobků mezi největší v kraji.

Židovský hřbitov



23.12.2006



30.5.2012

Židovský hřbitov



23.12.2006



9.2.2024

Židovský hřbitov



1998



30.5.2012

Židovský hřbitov

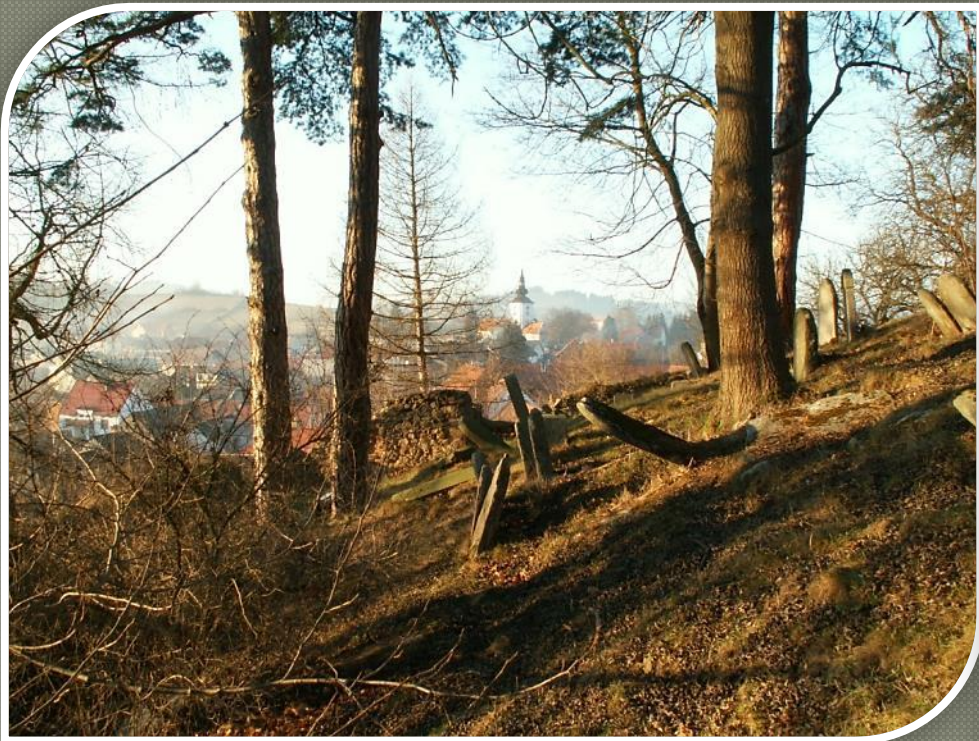


4.2.2019



3.12.2023

Židovský hřbitov



23.12.2006



9.2.2024



1949

• Letecké snímkování.



2023



1985

Rozcestí na Buršice. Letecké snímky K. Varcollera.



1950

- Stará hasičská zbrojnice-skladiště byla vystavěna podobným slohem jako kolinecké nádraží (asi r. 1889) z cihel bez omítky s červeným obnovovaným nátěrem a dřevěným štítem.
- Více na:
<https://www.kolinec.eu/pisemnosti/has.pdf>



7.5.1945

- Americká armáda projíždí Středkou směr Plánice.
- Více na:
<https://www.kolinec.eu/pisemnosti/american.pdf>



2014

- Stodoly patřící původně k čp. 2. Nyní v majetku obce.



2016



1950

- V r. 1950-51 byla přestavěna stodola od čp. 2 na hasičskou zbrojnici. Ve spodní části vznikly garáže. V patře byt čp. 104 pro zbrojmistra a spolková místnost se sušící věží.

Více na:
<https://www.kolinec.eu/pisemnosti/has.pdf>

2009



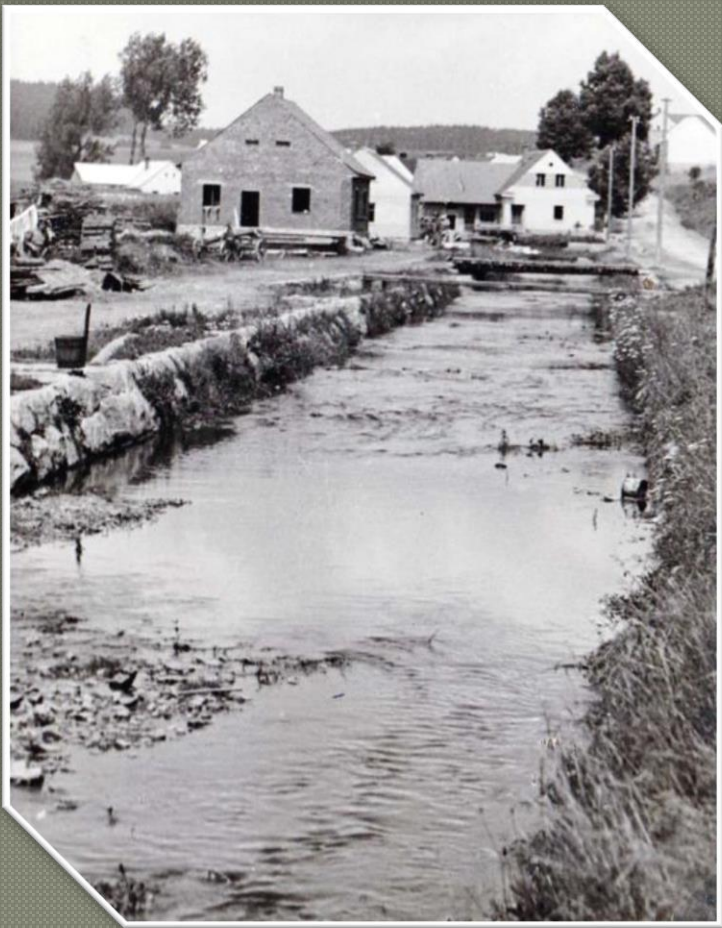
2014



2016



2017



1938

- Po regulaci Kalného potoka.



30.8.2022



1971 • Rozcestí na Buršice a Klatovy. Čp. 210 a 230.

Více na: <https://www.kolinec.eu/pisemnosti/cp/cp210.htm>



13.12.2023

Více na: <https://www.kolinec.eu/pisemnosti/cp/cp230.htm>



9.2.2022

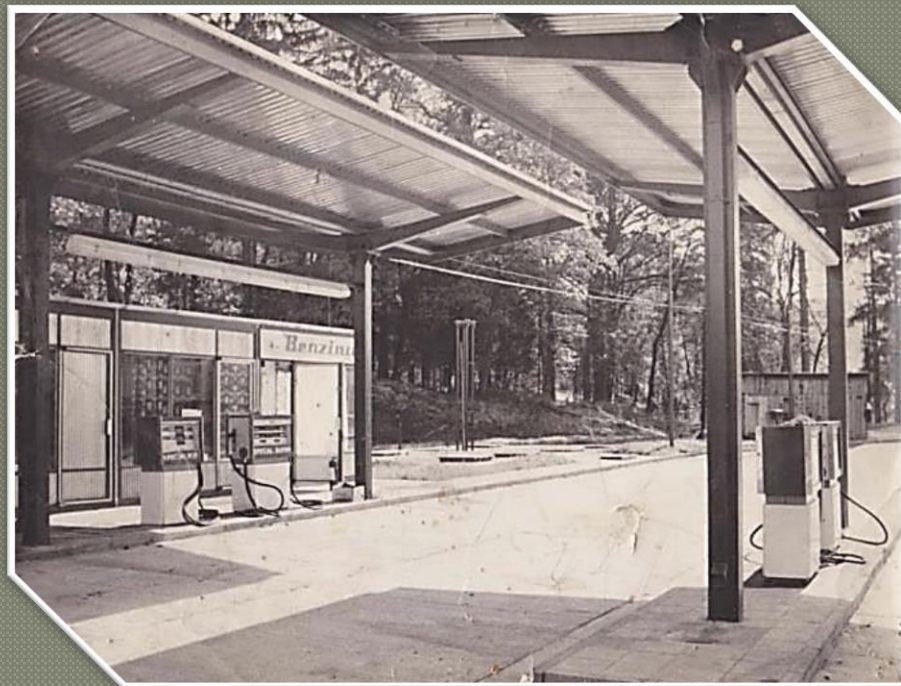


13.12.2023



1965

- V místě budoucí čerpací stanice Benzina. Na snímku jsou zbytky kamenné zdi zámeckého parku podél silnice. Svah za parkem byl využíván k zimním radovánkám dětí.



18.9.1976

- Otevření nové čerpací stanice Benzina.



1.1.2015



13.12.2023



9.2.2022

- Vlevo dům čp. 184, za ním čp. 234.



9.6.2022

- Vpravo dům čp. 229.



13.12.2023

- Vlevo dům čp. 234.
<https://www.kolinec.eu/pisemnosti/cp/cp234.htm>



13.12.2023

- Vlevo část domu čp. 74 – bývalá pazderna.
- Vpravo dům čp. 227.

Více na: <https://www.kolinec.eu/pisemnosti/cp/cp74.htm>.



10.10.2022

- Vlevo stavení čp. 74 je bývalá panská pazderna. Ještě na začátku min století byla pazderna uváděna jako samota ke vsi Kolinec.

Více na: <https://www.kolinec.eu/pisemnosti/cp/cp74.htm>



13.12.2023

Vlevo dům čp. 232. Vpravo domy čp. 231 a 267.



1.6.2022

- Přeložku silnice bylo nezbytné udělat vzhledem k havarijnímu stavu původního mostu a výstavbě nového mostu přes Kalný potok.



9.6.2022



1.5.1955

- Rozcestí na Buršice. Seřadiště prvomájových průvodů.



11.11.2022

- Dům čp. 169 postavený Josefem Jelínkem r. 1929.

Více na: <https://www.kolinec.eu/pisemnosti/cp/cp169.htm>



13.12.2023



2013



2017



23.3.2023



26.4.2023



10.5.2023



12.5.2023



13.12.2023



13.12.2023



18.1.2024

- V r. 1967 začala v místě bývalé pískovny za požární zbrojnicí výstavba prvních dvou rodinných domů čp. 251 a 256. Výstavba bytovek pro JZD Kolinec začala v r. 1970. Koncem 80-tých let min. stol. byla dokončena výstavba bytovek i rodinných domků v celé ulici.
- Výstavbě musely ustoupit některé stodoly i zahrady. Byly zrušeny menší rybníčky – na farské zahradě a zahradě u čp. 8 (Seidlův r.).



18.1.2024



1957 • Pohled západním směrem. V r. 1957 proběhla v Kolinci kolektivizace zemědělství. Na snímku vpravo je vidět rozestavěný kravín. 149



18.1.2024

- Pohled západním směrem na výstavbu rodinných domků Na Štolách.



26.1.2008

- V místě s pomístním názvem Na Štolách byly ve středověku pravděpodobně pokusy o těžbu stříbrných rud. Na štolu se původně jezdilo úvozovou cestou, která procházela roklí pod silnicí směr Buršice.
- V 70-tých letech min. stol. byla tato cesta z části zasypána domovním odpadem. Konečným zásahem, který změnil podobu rokle a přilehlých pozemků, byly meliorační práce.

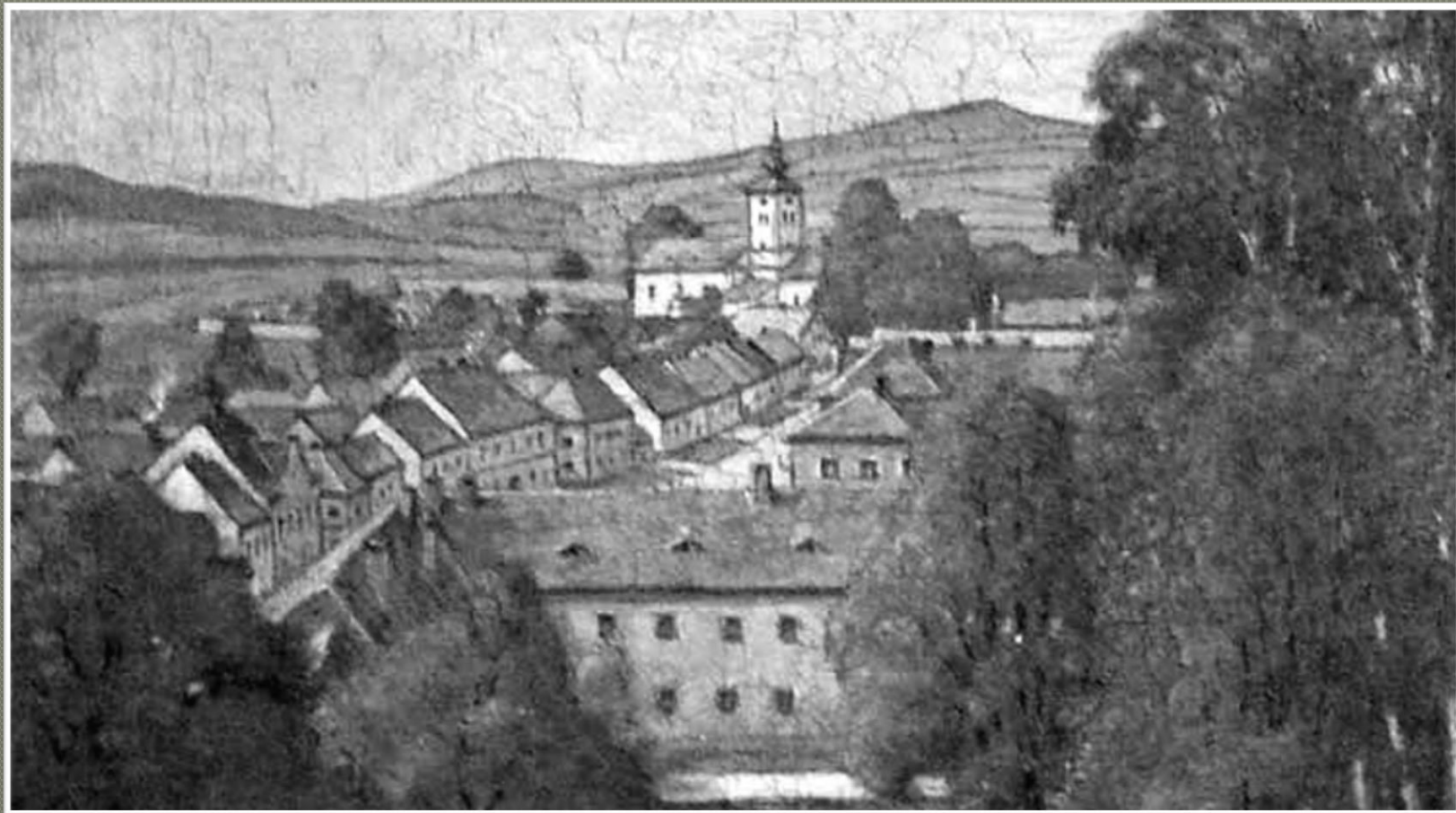


29.9.2009



18.1.2024

- Pohled od západu na novou výstavbu rodinných domků Na Štolách.



Konec I. dílu